

FT548 – Aide à la commande des Tapis avec 4 côtés

Il existe 2 possibilités pour nous transmettre les dimensions du tapis à réaliser :

- En nous fournissant un relevé de cotes ;
- En nous envoyant un gabarit.

Pour nous transmettre les dimensions du tapis à fabriquer (et/ou du cadre), la méthode de relevé dépendra de la configuration du chantier :

- Soit la fosse (équipée d'un cadre ou non) forme un quadrilatère (4 côtés rectilignes) :
 - ⇒ Voir le §1.1 « Prises de cotes pour un tapis simple (4 côtés rectilignes) ».
- Soit la fosse (équipée d'un cadre ou non) est de forme complexe (5 côtés rectilignes ou plus), alors un relevé de cotes minutieux est envisageable :
 - ⇒ Voir sur la FT549 le §1.2 « Prises de cotes pour un tapis complexe (5 côtés rectilignes ou plus) ». Pour éviter les erreurs lors de la prise de cotes des tapis complexes, nous vous conseillons de réaliser un gabarit :
 - ⇒ Voir le §2 « Fabrication de gabarit ».
- Soit la fosse (équipée d'un cadre ou non) comporte au moins 1 côté de forme courbe :
 - ⇒ Voir le §2 « Fabrication de gabarit ».

1. Prise de cotes

- Pour tapis à bords rectilignes uniquement.
- Il est important que la fosse soit vide pendant la prise de cotes.
- Si la fosse est équipée d'un ancien tapis, celui-ci doit être retiré.
- La prise de cotes demande la manipulation du mètre sur toute la surface de la fosse. De ce fait, nous vous conseillons de prévoir la fermeture de la ou des portes donnant sur la fosse pendant la phase de mesure ou de travailler pendant les heures de fermeture au public du bâtiment.
- Nous vous conseillons fortement de travailler à 2 personnes pour la prise des mesures, surtout si la fosse est de grandes dimensions.
- Matériel nécessaire :
 - Une règle de maçon,
 - Un mètre ruban,
 - Du papier et un stylo.
- 2 cas peuvent se présenter lors de la prise de cotes :
 - Soit le tapis est simple (4 côtés rectilignes)
 - Soit il est complexe (5 côtés rectilignes ou plus).

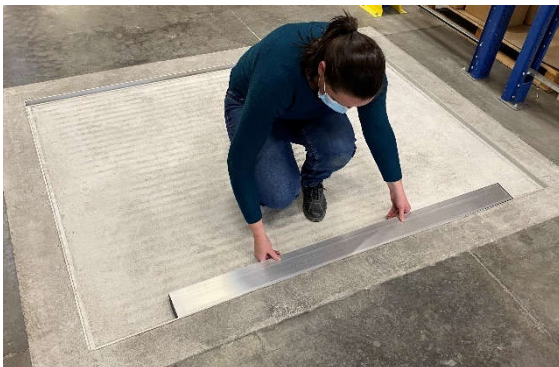
- Il est préférable de faire un croquis de la fosse à mesurer ou, dans le cas des tapis simples (4 côtés rectilignes), de compléter le schéma du bon de commande.

1.1. Prise de cotes pour un tapis simple (4 côtés rectilignes)



Vérifier la planéité de la fosse à l'aide d'une règle de maçon : il convient de respecter les tolérances maximales admissibles présentées dans le DTU 26.2 (soit 5 mm sous la règle de 2 m et 2 mm sous le régllet de 0,2 m).

Si besoin, rétablir la planéité de la fosse par ponçage ou mise en œuvre d'un enduit de ragréage auto-lissant prévu pour usage intense.



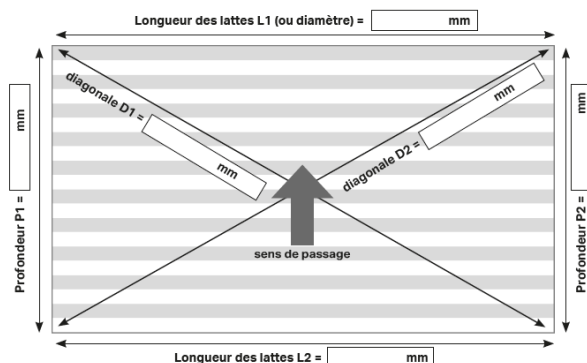
Vérifier que le cadre de fosse forme des bords rectilignes à l'aide d'une règle de maçon.

Attention aux effets de flambage du cadre de fosse (voir schéma ci-contre).

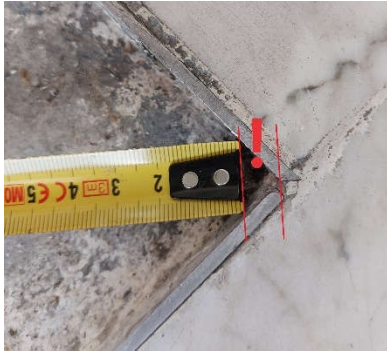
Si au moins un côté n'est pas rectiligne, réaliser un gabarit à la forme exacte de l'intérieur de la fosse comme indiqué au §2 « Fabrication de gabarit ».



Vue de dessus de la fosse

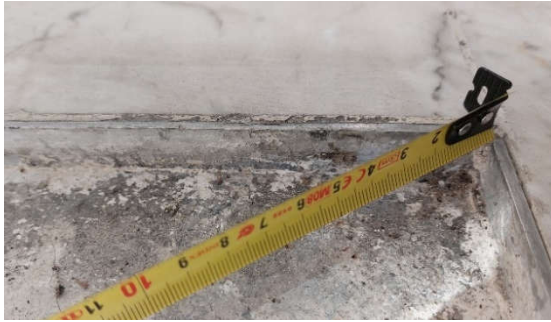


Mesurer en millimètres les dimensions de l'intérieur de la fosse (L1 - L2 - P1 - P2 - D1 - D2).



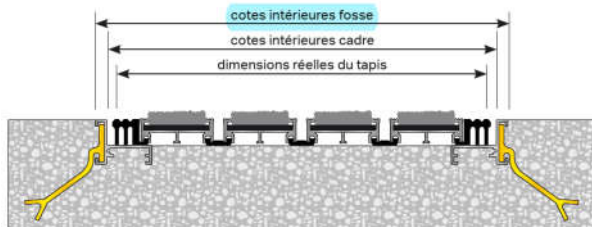
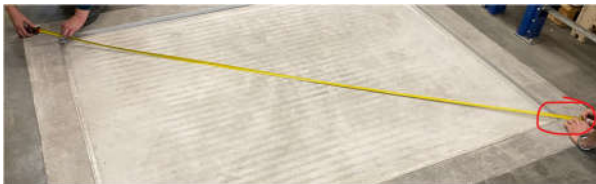
⚠ Attention à bien positionner le mètre ruban afin d'éviter tout risque d'erreur dans la prise de cote.

Pour la mesure des diagonales, nous vous conseillons de positionner le mètre obliquement.

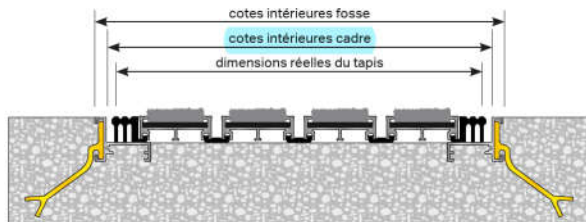


Astuces :

- Faire dépasser le mètre ruban de 10 cm permet une mesure plus aisée en se libérant des contraintes dues à l'extrémité du mètre ruban.
- Lorsque l'angle de la fosse se trouve contre 2 murs, plier ou retirer la languette du mètre ruban pour pouvoir appliquer l'extrémité du mètre le plus près possible de l'angle.



Pour les fosses qui doivent être équipée d'un cadre, il est important de mesurer l'intérieur de la fosse : "cotes intérieures fosse" sur le schéma ci-contre.

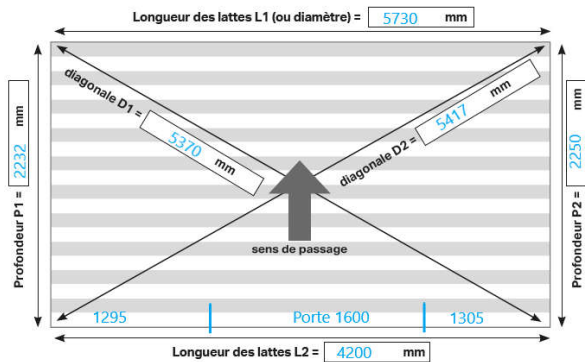


Pour les fosses déjà équipées d'un cadre, il est important de mesurer à l'intérieur du cadre de fosse : "cotes intérieures cadre" sur le schéma ci-contre.



Mesurer en millimètres la profondeur du cadre de fosse. Cette cote nous permettra de déterminer quel modèle de tapis sera le plus adapté. En règle générale, la hauteur des rails en aluminium correspond à la profondeur de la fosse.

Cependant, en cas de porte battante s'ouvrant par-dessus le tapis, il sera préférable de prendre en compte la hauteur totale du tapis (rail aluminium + insert) pour que le tapis ne gêne pas l'ouverture de la porte.



Si longueur des lattes > 3 500 mm (Aravis Slim, Aravis CA 13, 17 et 22), 3000 mm (Oisans) ou > 4 000 mm (Aravis JF) et son emplacement sur le plan ci-dessus

Les tapis larges dont L1 et/ou L2 sont supérieur à :

- 3,0 m pour les tapis OISANS,
- 3,50m pour ARAVIS Slim, Ultra, CA 13, CA 17 et CA 22
- 4,00 m pour ARAVIS JF et CA 10

seront fabriqués en plusieurs modules (voir §4 « Calepinage des tapis »).

Dans ce cas, il est donc important de reporter l'emplacement et la largeur des portes.

BON DE COMMANDE À RETOURNER À VOTRE ASSISTANTE COMMERCIALE (coordonnées : voir couverture)

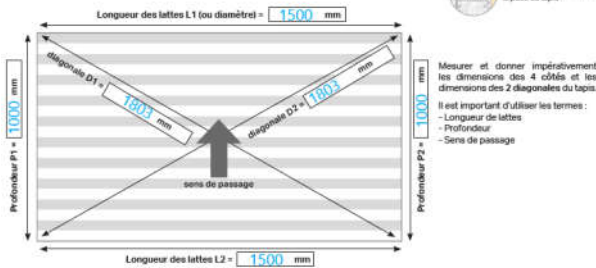
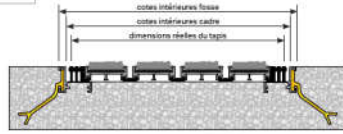
Devis Commande

DATE	25 / 03 / 2021
RAISON SOCIALE	exemple sarl
NOM	Durand
PRÉNOM	Eric
ADRESSE	rue du pont - 75 Paris
TÉL.	01 02 03 04 05
FAX.	
RÉF. CHANTIER	mairie

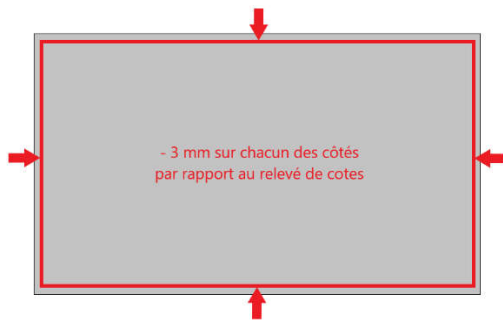
RÉF. PRODUIT	09 48 70
COLORIS	gris T65
PROF. DE LA FOSSE	12 mm

Commande d'un tapis + cadre :
 nous donner les cotes intérieures fosse
 nous calculerons les cotes du cadre et du tapis.

Commande d'un tapis seul (cadre existant)
 Indiquer si les cotes sont :
 cotes intérieures cadre
 dimensions réelles du tapis



Si longueur des lattes = 3500 mm (Aravis Slim, Aravis CA 13, 17 et 22), 3000 mm (Oleane) ou > 4000 mm (Aravis JF et Aravis CA 10) :
 indiquer la largeur de la porte = [] mm et son emplacement sur le plan ci-dessus



Dans le cas de fosse déjà équipée d'un cadre :

Transmettre à notre service commercial votre relevé de cotes ou votre de bon de commande afin que nous vérifiions la cohérence géométrique des cotes.

Tant que cette vérification n'est pas valide, la commande ne pourra être enregistrée.

Bien cocher l'option "cotes intérieures cadre" ou "dimensions réelles du tapis".

Dans le cas d'un relevé de cotes intérieures cadre : le tapis sera fabriqué en déduisant un jeu périphérique de 3 mm par rapport au relevé de cotes fourni.

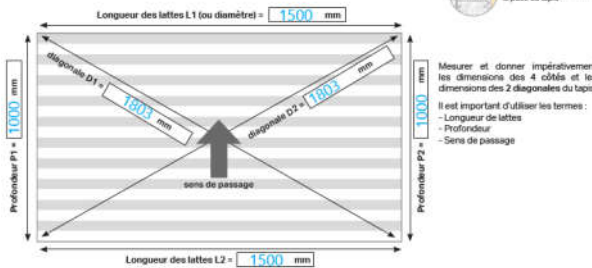
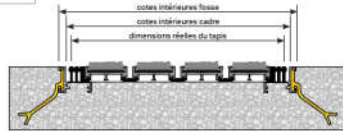
BON DE COMMANDE À RETOURNER À VOTRE ASSISTANTE COMMERCIALE (coordonnées : voir couverture)

Devis Commande

DATE	25 / 03 / 2021	RÉF. PRODUIT	09 48 70
RAISON SOCIALE	exemple sarl	COLORIS	gris T65
NOM	Durand	PROF. DE LA FOSSE	12 mm
PRÉNOM	Eric		
ADRESSE	rue du pont - 75 Paris		
TÉL.	01 02 03 04 05		
FAX.			
RÉF. CHANTIER	mairie		

Commande d'un tapis + cadre :
 nous donner les cotes intérieures fosse
 nous calculerons les cotes du cadre et du tapis.

Commande d'un tapis seul (cadre existant)
 indiquer si les cotes sont :
 cotes intérieures cadre
 dimensions réelles du tapis



Si longueur des lattes = 3 500 mm (Aravis Slim, Aravis CA 13, 17 et 23), 3000 mm (Oleans) ou > 4 000 mm (Aravis JF et Aravis CA 10) :
 indiquer la largeur de la porte = mm et son emplacement sur le plan ci-dessus

Dans le cas de fosse à équiper d'un cadre (commande d'un cadre et d'un tapis) :

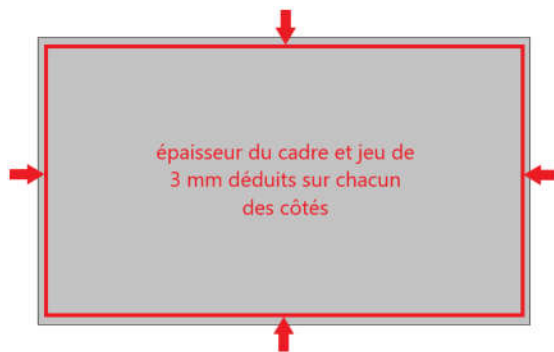
Transmettre à notre service commercial votre relevé de cotes ou votre de bon de commande afin que nous vérifiions la cohérence géométrique des cotes.

Tant que cette vérification n'est pas valide, la commande ne pourra être enregistrée.

Bien cocher l'option "cotes intérieures fosse".

Nous calculerons les cotes du cadre et vous fournirons un cadre prédécoupé.

Il est aussi possible de commander des longueurs de cadre de 3,00 m et de les ajuster sur le chantier.



Lors de la fabrication du tapis, nous déduisons l'épaisseur du cadre + un jeu périphérique de 3 mm par rapport au relevé de cotes fourni.



Lors de la réalisation de la fosse, effectuer un travail soigneux de la fosse et de la pose du cadre.

1.2. Prises de cotes pour un tapis complexe (5 côtés rectilignes ou plus)
Voir FT549.

2. Fabrication de gabarit

- Les gabarits peuvent être réalisés pour n'importe quel type de tapis (simples ou complexes, petits ou grands).
- Il est important que la fosse soit vide. Si elle est équipée d'un ancien tapis, celui-ci doit être retiré.
- La réalisation d'un gabarit demande la manipulation de matériel sur toute la surface de la fosse. De ce fait, nous vous conseillons de prévoir la fermeture de la ou des portes donnant sur la fosse à mesurer ou de travailler pendant les heures de fermeture au public du bâtiment.
- Matériel nécessaire :
 - Un morceau de matériau souple de type revêtement de sol fin en PVC ;
 - ⚠ Éviter d'utiliser du linoléum (qui est cassant et difficilement manipulable) ou de la moquette (qui peut se déformer si elle est pliée). Il peut s'agir d'une chute ou d'un morceau neuf.
 - Dinac ne fournit pas de matériau pour la réalisation de gabarit.
 - ⚠ Nous n'acceptons pas les gabarits constitués de matériaux se déformant sous l'action de l'humidité ou étant susceptibles de se déchirer comme le papier (même épais), le papier kraft ou le carton ;
 - Une règle de maçon ;
 - Un cutter équipé d'une lame droite ;
 - Un cutter équipé d'une lame croche (ou un araseur) ;
 - Un rouleau d'adhésif double-face temporaire pour maintenir le revêtement de sol souple en place pendant la découpe ;
 - Un marqueur indélébile.
- En cas de grand tapis il est parfois nécessaire d'abouter plusieurs lés de revêtement souple, il convient donc d'ajouter à cette liste de matériel :
 - Une règle (par exemple une règle de tapissier) ;
 - Un rouleau d'adhésif pour le raccordement des lés (facultatif).

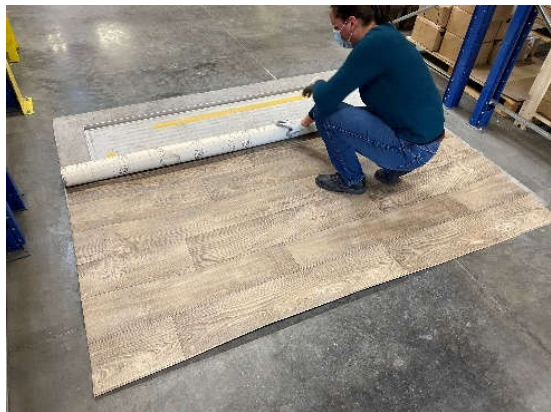


Suivre les indications données ci-dessus pour :

- Contrôler la planéité de la fosse
- Mesurer la profondeur de fosse



Aspirer la fosse puis coller quelques bandes d'adhésif double-face temporaire sur le fond de la fosse.

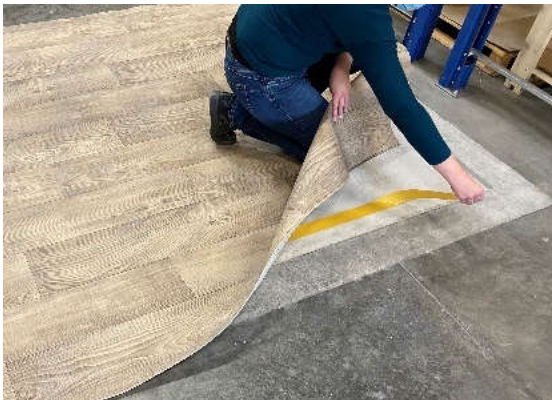


Dérouler le revêtement de sol souple afin qu'il recouvre largement toute l'emprise de la fosse.



En cas de grand tapis :

- Superposer d'une dizaine de centimètres 2 lés de revêtement ;
- En s'aidant de la règle de tapissier pour réaliser une coupe droite, couper au cutter à lame croche, au centre de la jonction, les 2 lés en même temps ;
- Retirer les chutes, positionner côte à côte les 2 lés puis apposer un marquage afin de repérer le positionnement des lés entre eux.



Enlever la protection double-face temporaire puis plaquer en le déroulant le revêtement tout en veillant à ce qu'il ne forme pas de pli.



Découper grossièrement les surplus de revêtement dépassant de la fosse en ne gardant qu'une dizaine de centimètres d'excédent.



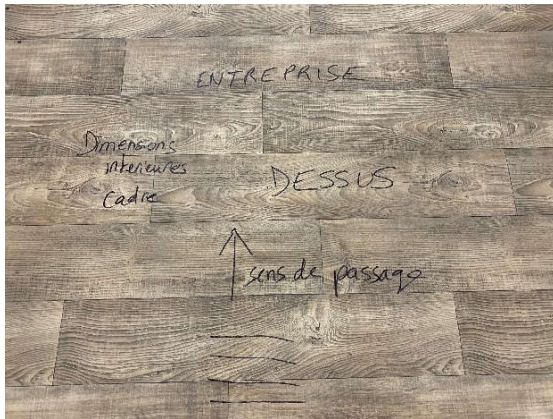
Au niveau des angles, plier le revêtement de façon à ce que les plis suivent les bords de fosse. Puis, à l'aide du cutter à lame droite, découper les couches de revêtement plié.



Réaliser ce travail au niveau des angles de la fosse et de tous les éléments particuliers (huisserie de porte, montant de portillon ou de tourniquet, etc.).



À l'aide du cutter à lame croche (ou de l'araseur), découper le revêtement en suivant le pourtour de la fosse.



Inscrire sur le gabarit quand celui-ci est en fond de fosse :

- Le nom de l'entreprise ;
- L'indication "Dessus" ;
- Le sens de passage et/ou l'orientation des lattes ;
- "dimensions intérieures cadre" dans le cas d'une fosse déjà équipée d'un cadre ou "dimensions intérieures fosse" dans le cas d'une commande d'un cadre de fosse et d'un tapis ou "dimensions réelles du tapis".

Dans le cas de grands tapis dont la longueur des rails est supérieure à :

- 3,0 m pour les tapis OISANS,
- 3,50m pour ARAVIS Slim, Ultra, CA 13, CA 17 et CA 22
- 4,00 m pour ARAVIS JF et CA 10

Reporter l'emplacement de la ou des portes.

Les tapis seront fabriqués en plusieurs modules (voir §4 « Calepinage des tapis »).

BON DE COMMANDE À RETOURNER À VOTRE ASSISTANTE COMMERCIALE (coordonnées : voir couverture)

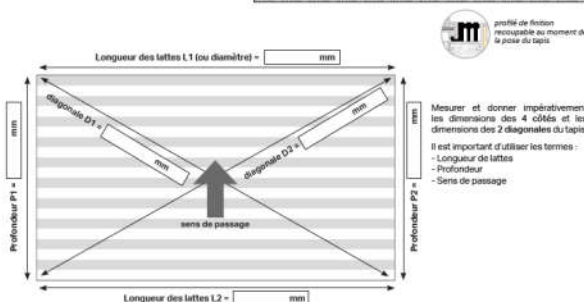
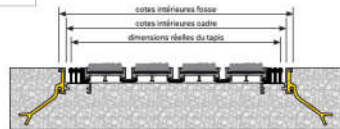
Devis Commande

DATE	25 / 03 / 2021	REF. PRODUIT	09 48 70
RAISON SOCIALE	exemple sarl	COLORIS	gris 165
NOM	Durand	PROF. DE LA FOSSE	12 mm
PRENOM	Eric		
ADRESSE	rue du pont - 75 Paris		
TEL.	01 02 03 04 05		
FAX.			
REF. CHANTIER	mairie		

Commande d'un tapis + cadre :
 nous donner les cotes intérieures fosse
 nous calculerons les cotes du cadre et du tapis).

Commande d'un tapis seul (cadre existant)
 indiquer si les cotes sont :

cotes intérieures cadre
 dimensions réelles du tapis



Si longueur des lattes > 3 500 mm (Aravis Slim, Aravis CA 13, 17 et 22), 3 000 mm (Oisans) ou > 4 000 mm (Aravis JF et Aravis CA 10):
 indiquer la largeur de la porte = mm et son emplacement sur le plan ci-dessus

Transmettre à notre service commercial votre de bon de commande en précisant qu'il sera suivi par l'expédition d'un gabarit.

Bien cocher l'option "cotes intérieures fosse" ou "cotes intérieures cadre" ou "dimensions réelles du tapis".

Comme expliqué ci-dessus, nous déduisons le jeu nécessaire pour la fabrication du tapis selon l'option choisie.



Décoller le gabarit, l'enrouler puis l'expédier avec le bon de commande à :

DINAC
Service Ordonnancement
ZI du Marais – CS 30929
38350 LA MURE D'ISERE
FRANCE

Ajouter une copie du bon de commande au colis.

Les gabarits seront conservés 6 mois après la fabrication des tapis.

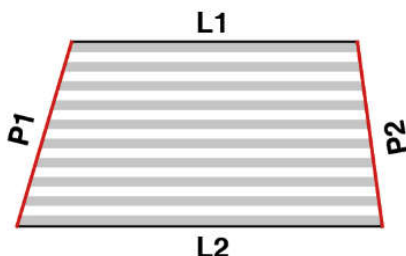
3. Découpes spéciales des tapis Aravis

Pour rappel, les tapis ARAVIS CA 13, CA 17 et CA 22 ne permettent pas les découpes spéciales, ces modèles seront obligatoirement des tapis rectangulaires.

Tous les tapis ARAVIS équipés des inserts brosse ou inserts caoutchouc ne permettent pas les découpes spéciales, ce seront obligatoirement des tapis rectangulaires.

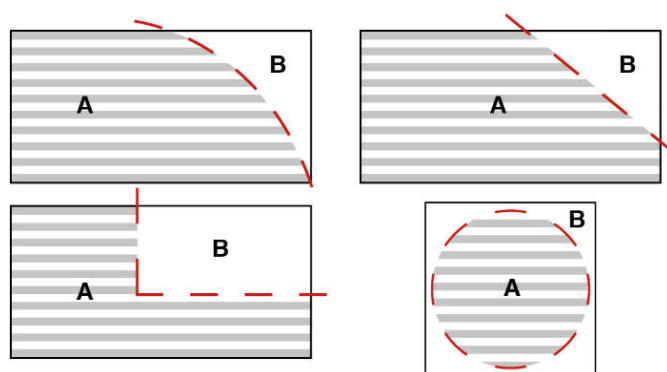
Dans le cas de découpes spéciales, privilégier les modèles suivants :

- ARAVIS JF 10
- ARAVIS JF 13
- ARAVIS JF 17
- ARAVIS JF 22
- ARAVIS CA 10
- ARAVIS SLIM
- ARAVIS ULTRA 10
- ARAVIS ULTRA 13
- ARAVIS ULTRA 18

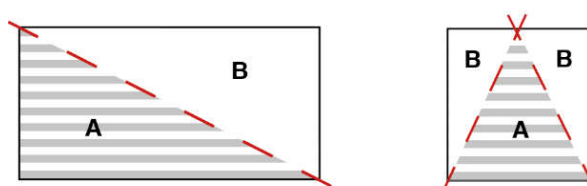


Si L1 et L2 présentent plus de 2 mm d'écart, ou si P1 et P2 présentent plus de 6 mm d'écart, une découpe spéciale sera réalisée.

Pour les modèles concernés, toutes les formes de découpes sont possibles :



$$\text{Surface facturée} = (\text{surface A} + \text{surface B}) + 10\%$$



$$\text{Surface facturée} = \text{surface A} + 20\%$$

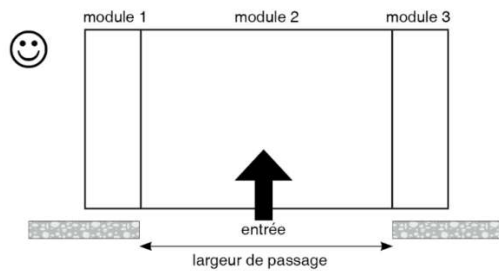
4. Calepinage des tapis

4.1. Calepinage en cas de grande largeur de tapis

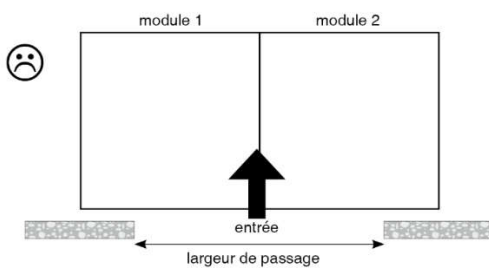
Si la largeur du tapis (L1 ou L2) est supérieure à la longueur maximale des lattes, le tapis sera réalisé en plusieurs modules.

Modèle de tapis	Longueur maximale des lattes
ARAVIS JF 10 ARAVIS JF 13 ARAVIS JF 17 ARAVIS JF 22	4,00 m
ARAVIS CA 10	4,00 m
ARAVIS CA 13 ARAVIS CA 17 ARAVIS CA 22	3,50 m
ARAVIS SLIM	3,50 m
ARAVIS ULTRA 10 ARAVIS ULTRA 13 ARAVIS ULTRA 18	3,50 m
OISANS	3,00 m

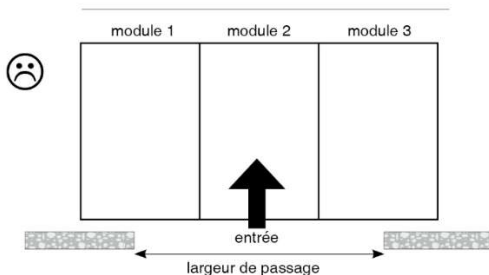
Il conviendra de nous communiquer la largeur de la (ou des) porte(s) et son(leur) emplacement(s). Ainsi, le tapis sera réalisé de manière à éviter que la jonction entre les modules se trouve au milieu du trafic, selon les schémas ci-dessous.



Répartition des modules recommandée.



Répartitions des modules fortement déconseillées.



Ces répartitions de modules ne seront réalisées que sur demande et selon un plan de calepinage précis.

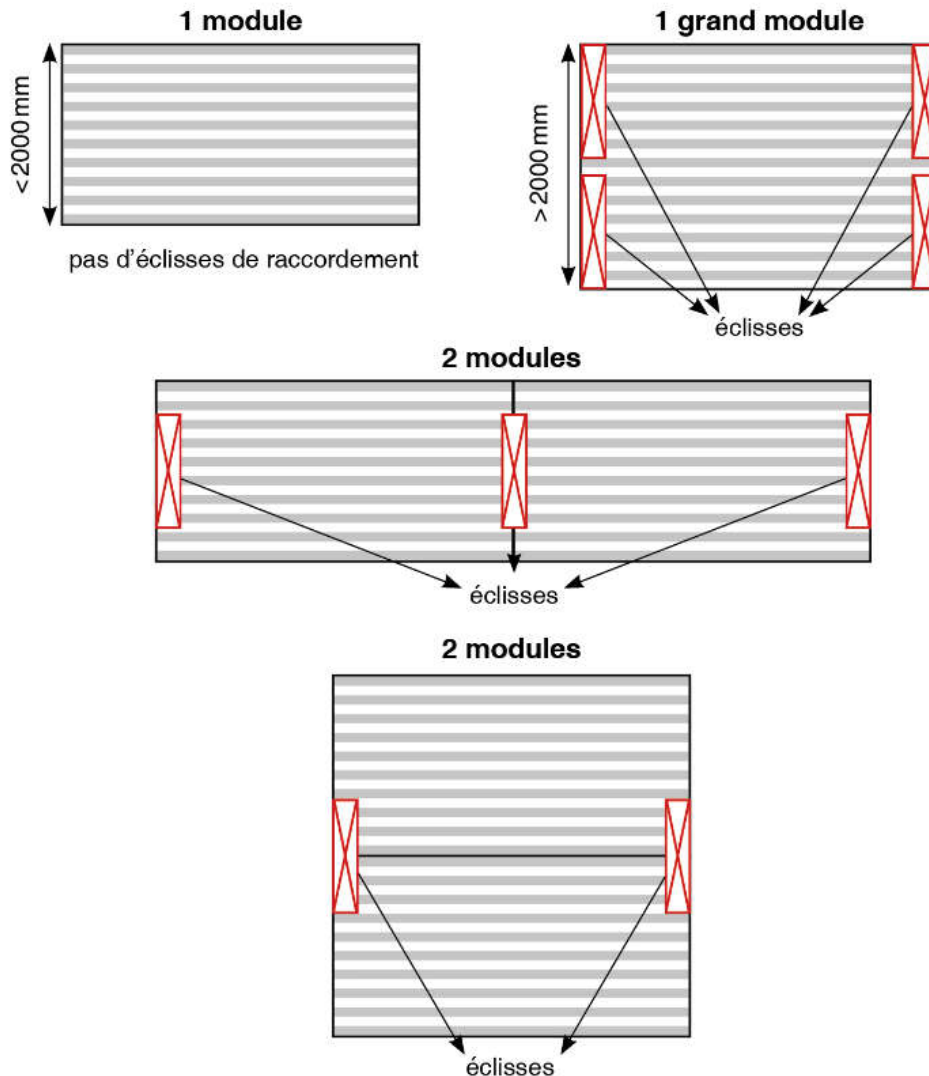
4.2. Calepinage en cas de poids important

Les tapis à structure métallique sont lourds, il est conseillé de vérifier à l'aide des fiches techniques de chaque modèle le poids théorique du tapis.

Dans le cas de grands tapis et/ou si la manutention mécanique (transpalette, chariot élévateur, etc.) n'est pas possible sur le chantier ou pour réaliser l'entretien, nous pouvons fabriquer le tapis en plusieurs modules sur demande.

5. Raccordement des modules ou maintien des grands tapis

Si le tapis est fabriqué en plusieurs modules ou s'il excède 2,00 m dans le sens de passage, il convient d'installer des éclisses de raccordement, selon les schémas ci-dessous.



Les éclisses permettent de lier et bloquer les modules entre eux, pour éviter le décalage entre modules. Elles permettent aussi et de limiter l'effet de vague des tapis longs.

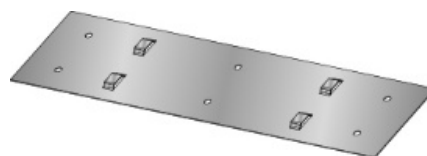
Ces éclisses sont disponibles uniquement pour les modèles de tapis :

- ARAVIS JF 10
- ARAVIS JF 13
- ARAVIS JF 17
- ARAVIS JF 22
- ARAVIS CA 10

Options

Éclisse de calage pour tapis ARAVIS JF et ARAVIS CA 10 :

- Fixation à coller ou à visser (avec chevilles à frapper référence 39 45 000 ; 6 chevilles par éclisse)
- Dimensions : 410 x 100 mm
- Réf. 09 58 110



Dinac est une marque déposée de la société Dinac

Le montage ou l'utilisation du produit Dinac décrit dans le présent document implique des connaissances particulières et ne peut être réalisé que par un professionnel compétent.

AVERTISSEMENT

Avant toute utilisation, il est recommandé de réaliser des tests et/ou de valider la bonne adéquation du produit au regard de l'usage envisagé. Les informations et préconisations incluses dans le présent document sont inhérentes au produit Dinac concerné et ne sauraient être appliquées à d'autres produits ou environnements. Toute action ou utilisation des produits faite en infraction de ces indications est réalisée aux risques et périls de leur auteur. Le respect des informations et préconisations relatives aux produits Dinac ne dispense pas de l'observation d'autres règles (règles de sécurité, normes, procédure, etc.) éventuellement en vigueur, relatives notamment à l'environnement et aux moyens d'utilisation. La société Dinac, qui ne peut vérifier ni maîtriser ces éléments, ne saurait être tenu pour responsable des conséquences, de quelque nature que ce soit, de toute infraction à ces règles, qui restent en tout état de cause extérieures à son champ de décision et de contrôle. Les conditions de garantie des produits Dinac sont déterminées dans les documents contractuels de vente et par les dispositions impératives applicables, à l'exclusion de toute autre garantie ou indemnité.

La société Dinac se réserve le droit de modifier tout ou partie de ce document sans préavis.



DINAC
1210 Route les Révoulins – CS30929
38350 La Mure d'Isère
Tél. : + 33 (0)4 76 81 14 22 - Fax : + 33 (0)4 76 30 93 03